

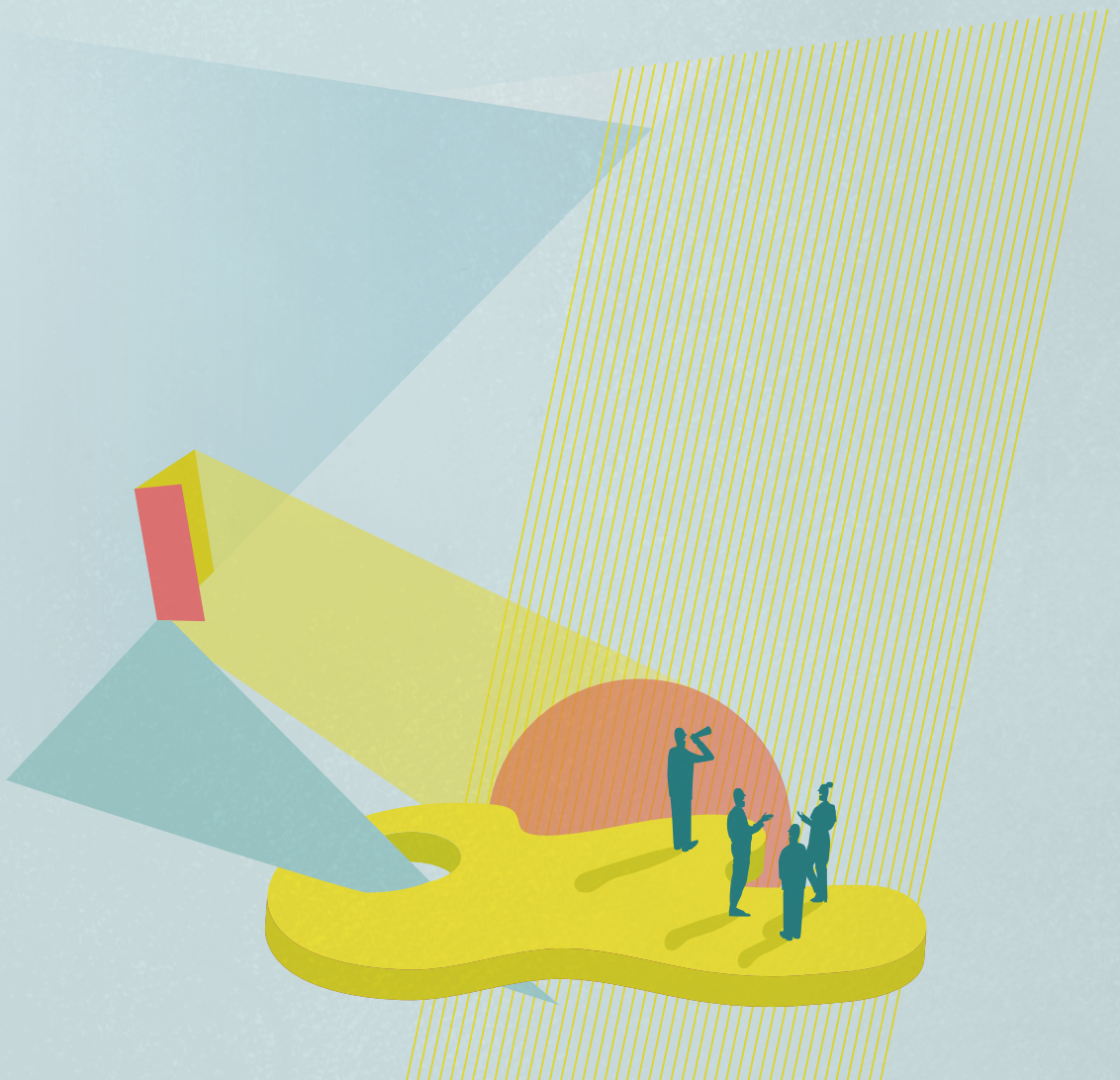
EXECUTIVE SUMMARY

# MUSEA EN IMMATERIEEL CULTUREEL ERFGOED

OP WEG NAAR EEN THIRD SPACE IN DE ERFGOEDSECTOR

HANDVATEN VOOR HET VERKENNEN  
VAN VERANDERENDE ERFGOEDPRAKTIJKEN  
IN DE 21STE EEUW

TAMARA NIKOLIĆ ĐERIĆ  
JORIJN NEYRINCK  
EVELINE SEGHERS  
EVDOKIA TSAKIRIDIS



Deze publicatie is de Executive Summary van het boek  
**'Museums and intangible cultural heritage:  
towards a third space in the heritage sector.  
A companion to discover transformative heritage  
practices for the 21<sup>st</sup> century.'**

Benieuwd naar meer?  
Het volledige Engelstalige boek is beschikbaar  
via [www.ICHandmuseums.eu](http://www.ICHandmuseums.eu).

# WAAROM?

## IMMATERIEEL CULTUREEL ERFGOED EN MUSEA

---

Onze samenleving verandert razendsnel. Demografische evoluties, klimaatverandering, economische verschuivingen, de toename van massatoerisme, ... brengen grote uitdagingen mee.

Hoe staat het met erfgoed in deze uitdagende dynamische context? De transformaties op vlak van cultuur, economie en ecologie werpen een nieuw licht op het erfgoed dat mensen koesteren en willen doorgeven aan toekomstige generaties. Maatschappelijke debatten en ontwikkelingen, en de groeiende vraag naar participatieve modellen vragen ook om een nieuwe, meer maatschappelijke rol van musea. De oproep tot het dekoloniseren van collecties is daar een voorbeeld van. Er is ook steeds meer aandacht voor andere vormen en invullingen van erfgoed. Het gaat om actuele ontwikkelingen, die samengaan met veranderende perspectieven op erfgoed en erfgoedbeleving.

In 2007 integreerde ICOM (International Council of Museums) het concept van 'immaterieel cultureel erfgoed' en de daaraan verbonden perspectieven in de internationale museumdefinitie. De basisfuncties van musea – het verzamelen, conserveren, onderzoeken, communiceren en tentoonstellen – die voorheen overwegend objectgerelateerde logica's hanteerden, werden verrijkt met meer mensgerichte en procesgerichte benaderingen. Zo komen bijvoorbeeld kennis, vaardigheden en wereldbeelden die verbonden zijn aan immaterieel erfgoed, steeds meer in de museumwerking aan bod.

Musea zijn in de Europese context van groot belang voor de erfgoedsector en spelen een cruciale rol in het bewaren en actief doorgeven van erfgoed, zowel op lokaal als op lan-

delijk niveau. Dat immaterieel erfgoed in de actuele maatschappelijke dynamiek tegenwoordig op de agenda staat, verbaast dan ook niet. Immaterieel erfgoed maakt uiteraard al veel langer deel uit van de activiteiten van musea. Maar dat betekent niet dat dit in alle musea vanzelfsprekend is.

Tussen 2017 en 2020 verkende het *Intangible Cultural Heritage and Museums Project* (IMP) de verscheidenheid aan benaderingen, interacties en praktijken rond immaterieel cultureel erfgoed in musea. Het project wilde raakvlakken in kaart brengen. Hoe krijgt de samenwerking tussen de beoefenaars van immaterieel erfgoed en musea vorm, wanneer ze samen dit erfgoed willen borgen/beschermen\*? Het project wou er ook op inzetten om als hefboom te fungeren voor groeiende samenwerking, zowel binnen Europa als daarbuiten.

Het boek *Museums and intangible cultural heritage: towards a third space for the heritage sector. A companion to discover transformative heritage practices for the 21<sup>st</sup> century* werd ontwikkeld om de veelheid en de rijkdom aan ideeën en praktijken samen te brengen die in de loop van het IMP-project in kaart gebracht werden. Het reflecteert de vele activiteiten die musea en de beoefenaars van immaterieel erfgoed (zowel gemeenschappen, groepen als individuen) ondernemen rond immaterieel erfgoed.

Een centraal concept in het boek is dit van de zogenoemde 'kruisverbanden' of 'intersecties'. De diverse praktijken die musea en beoefenaars van immaterieel cultureel erfgoed ontwikkelen om immaterieel erfgoed toekomst te geven, worden gezien als verschillende kleurrijke draden die elkaar op verschillende

punten raken en kruisen. In die contactzones ontstaan nieuwe configuraties – nieuwe ruimtes als het ware – waaruit andere en verrijkende inzichten over (het omgaan met) erfgoed kunnen voortkomen. In het boek verkennen we manieren waarop de verschillende benaderingen elkaar kunnen versterken. Hoe kunnen diverse ontmoetingen nieuwe constellaties tot stand brengen en ruimte creëren voor innovatie, creativiteit, engagement en wederzijds respect – over de grenzen van erfgoedtypologieën heen? Het refereert hiermee aan het concept van de ‘third space’ uit de postkoloniale theorie van Homi K. Bhabha, die ook de nadruk legt op ontmoetingen die soms leiden tot processen van hybridisering.

Deze Nederlandstalige samenvatting van de Engelstalige boekpublicatie die voor u ligt, biedt een beknopte introductie op het werken met immaterieel erfgoed in de museumsector. Maar meer nog dan dat wil het een uitnodiging zijn om de inhoud van het boek zelf verder te verkennen!

Een brede waaier aan erfgoedwerkers en beoefenaars van immaterieel erfgoed namen

deel aan het *Intangible Cultural Heritage and Museums Project*. Elk van hen droeg bij aan een beter begrip van gedeelde concepten, van mogelijkheden maar ook van dilemma’s en uitdagingen die bij het werken met immaterieel cultureel erfgoed in musea aan de oppervlakte komen.

Het boek en deze *Executive Summary* pretenderen niet dat ze een volledig overzicht van aanbevelingen en richtlijnen omvatten over hoe met immaterieel erfgoed om te gaan in musea. We vatten ze veel liever op als een uitnodiging om erfgoedpraktijken verder te verrijken.

Geïnitieerd vanuit een Europees project als een verkenningstocht waarbij tientallen ervaringen van musea, beoefenaars van immaterieel erfgoed en beleidsmakers uit België, Frankrijk, Italië, Zwitserland en Nederland aan bod kwamen, reiken ondergetekenden ook u de hand met deze gids vol voorbeelden ter inspiratie en ontdekking.

**Dit is een uitnodiging!**

**We staan staan pas aan het begin van deze reis. Welkom aan iedereen die mee de weg baant.**

Jorijn Neyrinck

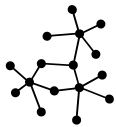
namens

- de IMP stuurgroep – Evdokia Tsakiridis, Eveline Seghers, Séverine Cachat, Valentina Lapicciarella Zingari, Sophie Elpers, Cornelia Meyer & Stefan Koslowski;
- de IMP denktank – Marc Jacobs, Jorijn Neyrinck, Florence Pizzorni, Rosario Perricone, Hendrik Henrichs, Isabelle Raboud-Schule, Albert van der Zeijden;
- de geassocieerde partners – David Vuillaume en Julia Pagel (NEMO – Network of European Museum Organisations), Afşin Altaylı (ICOM International), Reme Sakr en Meg Nomgard (ICH NGO Forum);
- de IMP consultants – Tamara Nikolić Đerić en Jasper Visser

\* Deze Nederlandstalige samenvatting werd vertaald uit het Engels in samenwerking tussen Werkplaats immaterieel erfgoed (BE) en Kenniscentrum Immaterieel Erfgoed Nederland. Doorheen deze publicatie worden daarom zowel de Vlaamse als de Nederlandse vertaling van de UNESCO 2003 *Convention for the Safeguarding of the Intangible Cultural Heritage* gehanteerd, respectievelijk de *Conventie voor het borgen van immaterieel cultureel erfgoed* en het *Verdrag inzake de bescherming van het immaterieel cultureel erfgoed*.



# > REFERENTIEKADER, SLEUTEL- TEKSTEN EN NETWERKEN IN DE 21STE EEUW



## INTERNATIONAL COUNCIL OF MUSEUMS (ICOM)

Museumdefinitie

2004 Seoul Resolutie

Resolutie omtrent musea en  
immaterieel cultureel erfgoed

Ethische Code

Object ID



NEMO

WERELDWIJD

MUSEA

DUURZAME



## UNESCO

2003 Conventie voor het borgen van immaterieel cultureel  
erfgoed (BE) / 2003 Verdrag inzake de bescherming van  
het immaterieel cultureel erfgoed (NL)

Basis-  
teksten

Grond-  
beginselen  
van de 2003  
Conventie / het  
2003 Verdrag

Operationele  
Richtlijnen

Ethische  
Principes

Overkoepelend  
Resultatenkader



ICH  
NGO Forum



Wereldwijd net-  
werk van facili-  
tatoren & globaal  
programma voor  
capaciteitsopbouw



## EUROPA

Het Verdrag Betreffende de Europese Unie stelt dat de Unie ervoor dient in te staan dat het culturele erfgoed in Europa veilig gesteld en versterkt wordt.

Focus op erfgoed en participatief beheer, een geïntegreerde benadering, en culturele diversiteit in een sociaal Europa

Network  
of European  
Museum  
Organisations

**2005**

Conventie over de  
Waarde van Cultureel  
Erfgoed voor de samen-  
leving (Faro Conventie)  
*Raad van Europa*

**2014**

De Raad van de Europese Unie benoemt  
"cultureel erfgoed als strategisch middel  
voor duurzame ontwikkeling in Europa"

*Materieel en immaterieel (en digitaal) cultureel  
erfgoed staan zij aan zij in een visie op erfgoed als  
een strategische bron voor een duurzaam Europa.*

**2019**

Resolutie – Borgen/Beschermen en versterken  
van immaterieel cultureel erfgoed in Europa

*Raad van Europa Parlementaire Vergadering*

## IMMATERIEEL CULTUREEL ERFGOED

## ONTWIKKELINGSDOELSTELLINGEN

VN Agenda 2030 > 17 doelstellingen om onze wereld te transformeren

**1972**

Conventie voor de  
Bescherming van het  
Cultureel en Natuurlijk  
Werelderfgoed (Wereld-  
erfgoedconventie)

**2015**

Aanbeveling voor  
de bescherming en  
bevordering van musea  
en collecties, hun  
diversiteit, en hun rol  
in de samenleving



# GEDEELDE CONCEPTEN

Om de mogelijke kruisverbanden goed in beeld te krijgen, is het eerst nodig om gedeelde concepten en belangen bij zowel musea als immaterieel erfgoed in beeld te hebben en te begrijpen.

De aanbevelingen van ICOM's *Standing Committee for Museum Definition, Prospects and Potentials*, waarin de behoeften van de museumsector in een hedendaagse context zijn geactualiseerd, en de UNESCO 2003 *Conventie voor het Borgen / het UNESCO 2003 Verdrag voor het Beschermen van het Immaterieel Cultureel Erfgoed*, welke een centrale rol toekent aan de betrokken gemeenschappen, groepen en individuen, functioneren hiervoor als leidraad.

## VERSCHILLENDE ERFGOEDBENADERINGEN

Wanneer over erfgoed wordt gesproken, ontstaat soms de (schijnbare) indruk dat iedereen het over hetzelfde heeft. Maar dezelfde begrippen blijken soms verschillende ladingen te dekken, afhankelijk van je gesprekspartner. Antropoloog Noel B. Salazar (KU Leuven) legt in het boek uit hoe relevant het is om de complexiteit en veelgelaagdheid van het begrip erfgoed te vatten. Erfgoed zelf is namelijk niet altijd gebaat bij de categorisering die worden gehanteerd, zoals bijvoorbeeld de opdeling tussen immaterieel erfgoed tegenover materieel (roerend en onroerend) erfgoed. Een mogelijk gevolg van deze opdeling is namelijk een focus op verschillen, eerder dan op de overeenkomsten en op de veelheid aan verbindingen die mogelijk zijn.

### ////// IN DE PRAKTIJK



#### Musée gruérien (Zwitserland)

Het Musée gruérien zet de dynamiek van immaterieel cultureel erfgoed in de kijker door geïnteresseerden aan te moedigen innovatief, onconventioneel werk in te zenden voor de wedstrijd en bijhorende tentoonstelling *La vie en ville/Lebendige Stadt* over knipkunst, met de stad of stedelijkheid als onderwerp

© Katharina Cuthbertson-Merki (2017)



## PARTICIPATIE

Immaterieel erfgoed wordt beoefend door gemeenschappen, groepen en individuen, die soms onder het paraplu-begrip 'erfgoedgemeenschappen' worden gevat. Zij bepalen wat hun immaterieel erfgoed is, en beoefenen of belichamen het. Ze geven immaterieel erfgoed een toekomst, door het steeds opnieuw door te geven aan nieuwe mensen. Zonder hun inspraak en participatie, kan je immaterieel erfgoed niet borgen/beschermen voor de toekomst.

De samenwerking tussen musea en erfgoedgemeenschappen rond immaterieel erfgoed kent vaak uitdagingen, niet in het minst rond allerlei graden van engagement en betrokkenheid. Janet Blake (Shahid Beheshti Universiteit, Iran) en Filomena Sousa (Memória Immaterial, Portugal) nemen deze in het boek onder de loep. Uit hun analyse blijkt dat diverse publieksactiviteiten in een museale context vaak onder de noemer van participatie worden gevat. Maar participatie kan ook breder worden ingevuld, en impliceert dan een groot engagement van al de betrokkenen, in de zin van verregaande samenwerking en co-creatie.

De praktijk wijst uit dat de samenwerking tussen erfgoedgemeenschappen en musea een bron van waardevolle inzichten kan opleveren, en kan bijdragen aan innoverende manieren om dit erfgoed een toekomst te geven. Tegelijk kan de samenwerking tussen al deze partijen ook aanleiding geven tot misverstanden en frustraties, zowel voor de beoefenaars van het immaterieel erfgoed als voor het museum personeel.

*“Those who consider themselves as “scientific experts” and “heritage professionals” are often not very open to accepting the notion that “unqualified” (and possibly even illiterate) heritage bearers are also experts where their own heritage is concerned. It is not infrequently stated that heritage bearers provide false information concerning their own intangible cultural*

*heritage, as if there is some fixed and “true” understanding of it located in the expert or scientific knowledge.’*

**Janet Blake**

Anderzijds is het ook geen uitzondering dat bij beoefenaars van immaterieel erfgoed frustraties optreden omdat zij de indruk krijgen dat wetenschappers en museum personeel hen niet serieus nemen, of hun zorgen en uitdagingen niet op een gepaste manier aanpakken.

---

→ Zorg ervoor dat mensen zich thuis voelen in het museum. Hou rekening met de uitstraling van het gebouw en zoek bijvoorbeeld naar manieren om de ruimtes in te zetten voor het daadwerkelijke doorgeven van immaterieel erfgoedpraktijken: van workshops of masterclasses faciliteren, tot studioruimte bieden. Heb ook oog voor de expertise die bij de beoefenaars van immaterieel erfgoed ligt en die van grote waarde kan zijn voor het museum.

---

## GEMEENSCHAPPEN, GROEPEN EN INDIVIDUEN

Marc Jacobs (Universiteit Antwerpen en UNESCO leerstoel voor kritische erfgoedstudies en borgen van immaterieel erfgoed, Vrije Universiteit Brussel) benadrukt dat gemeenschappen, groepen en individuen de belangrijkste actoren zijn bij het borgen/beschermen van immaterieel erfgoed. Dit hangt samen met het begrip respect. Samen met, en soms zelfs meer dan het vaak gebruikte zoemwoord participatie, maakt het principe van respect volgens hem duidelijk wat van belang is, en waar het nieuwe paradigma van immaterieel erfgoed om draait.

Naast participatie en respect is *engagement* een cruciaal element in het borgen/beschermen van immaterieel erfgoed. Dit maakt deel

uit van een bredere reeks van zeer ambitieuze aspiraties en erfgoedprocessen die een sleutel zijn voor verdere ontwikkelingen.

In 2005 introduceerde de Europese *Faro Conventie over de Waarde van Cultureel Erfgoed voor de Samenleving* onder meer de notie 'erfgoedgemeenschappen'. Het onderliggende idee is dat zo'n gemeenschap gevormd wordt door een netwerk van verschillende actoren: zowel (groepen van) mensen als instellingen. Hieruit vloeit voort dat musea of museumnetwerken deel kunnen zijn van de erfgoedgemeenschap, wat het perspectief binnen een samenwerking aanzienlijk kan doen verschuiven.

Deze invulling van het begrip erfgoedgemeenschap biedt handvaten om buiten de lijnen

van categorieën als 'museum' of 'gemeenschap' te treden en te denken. Strategieën waarin samengewerkt wordt in co-creatie worden er vanzelfsprekender door, net zoals de ver-reikende deelname van gemeenschappen, groepen en individuen rond immaterieel erfgoed in musea.

'Een erfgoedgemeenschap is samengesteld uit organisaties en personen die waarde hechten aan specifieke aspecten van cultureel erfgoed die ze, in het kader van publieke actie, wensen te behouden en aan toekomstige generaties wensen over te dragen.'

**FARO Conventie**

#### ////// IN DE PRAKTIJK

### NAVIGO-Nationaal Visserijmuseum Oostduinkerke (België)

NAVIGO-National Visserijmuseum Oostduinkerke is een voorbeeldpraktijk van hoe een museum beoefenaars van immaterieel erfgoed actief kan betrekken en ondersteunen in het museum zelf, terwijl de museum-

werking tegelijk ook de ontwikkelingen van de levende immaterieel erfgoedpraktijk – buiten het museum – volop faciliteert, begeleidt en ondersteunt.



© Dirk Van Hove, Gemeente Koksijde

## DE SOCIALE ROL VAN MUSEA

Namens ICOM (International Council of Museums) benadrukt Afşin Altaylı dat musea hun sociale rol kunnen vervullen wanneer de museumsector bereid is haar eigen rol ter discussie te stellen. Dit houdt onder meer in dat musea hun vertrouwde werkwijzen onder de loep durven nemen, maar ook trachten voorbij te gaan aan dualiteiten, zoals cultuur/natuur, rationeel/emotioneel, lichaam/geest, centraal/perifeer en ook materieel/immaterieel.

Musea verkennen momenteel volop innovatieve praktijkgeoriënteerde strategieën en zullen dit ook in de toekomst blijven doen, om de nooit geziene uitdagingen waar onze samenleving voor staat mee het hoofd te bieden. Omdat musea zich op het kruispunt van traditie, innovatie én de samenleving bevinden, kunnen ze een belangrijke rol vervullen. Ze kunnen mee vorm geven aan een duurzame toekomst, waarbij menselijke waardigheid, sociale rechtvaardigheid, globale gelijkheid en planetair welzijn voorop staan.

Werken met immaterieel erfgoed kan in deze context veel bijbrengen: immaterieel erfgoed stelt namelijk de eerdergenoemde dualiteiten in vraag, aangezien het kennis op meer gediversifieerde manieren belicht.

---

→ Bekijk uitdrukkingen van immaterieel erfgoed, zoals wereldvisies, kennis en praktijken, niet enkel als mogelijke thema's in tentoonstellingen en publieksprogramma's, maar ga ook eens na of er manieren te vinden zijn om de praktijken en de waarden die erin vervat zitten, te integreren in het eigenlijke beleid en de activiteiten van het museum.

---

## DIVERSITEIT

In onze actuele samenleving komen vele mensen met verschillende achtergronden en tradi-

ties bij elkaar, en ontstaan er nieuwe dynamieken en vormen van sociale cohesie. Vanuit het perspectief van superdiversiteit benaderen Albert van der Zeijden en Sophie Elpers (Kenniscentrum Immaterieel Erfgoed Nederland) deze enorme diversiteit als een motor voor creativiteit en als een kans voor diverse ontmoetingen.

De superdiverse samenleving confronteert ook erfgoedinstellingen met tal van nieuwe uitdagingen. De nieuwe culturele dynamieken en meerstemmigheid zijn ook voor musea volop een aandachtspunt. De toenemende bewustwording hierover is een eerste stap om valkuilen van essentialisme en van wij-zij-denken te vermijden.

---

→ Ga in het museum aan de slag met de betrokkenen rond immaterieel erfgoed om de betekenis van objecten te kunnen bekijken en begrijpen in relatie tot diverse sociale praktijken. Deze praktijken spelen vaak een grote rol in de identiteit van mensen en groepen, en ze kunnen zo ook een rol spelen voor dialoog, wederzijds begrip en sociale cohesie.

---

## INSTRUMENTEN, OBJECTEN EN ARTEFACTEN IN SAMENHANG MET IMMATERIEEL ERFGOED

De UNESCO 2003 Conventie / Het UNESCO 2003 Verdrag onderstreept dat objecten vaak deel uitmaken van immaterieel erfgoed. In zijn bijdrage aan het boek legt Marc Jacobs (Universiteit Antwerpen en UNESCO leerstoel voor kritische erfgoedstudies en borgen van immaterieel erfgoed, Vrije Universiteit Brussel) uit dat er desalniettemin een merkwaardige strijd aan de gang is tussen lobbygroepen voor enerzijds onroerend (*immovable, tangible*) en anderzijds immaterieel (*intangible*) erfgoed. Door het duo materiële (sic) en immateriële waarden die aan objecten en locaties gehecht zouden zijn, te gebrui-

ken, wordt door de eerste lobby-netwerken de aandacht eigenlijk opnieuw gericht op de materiële kant van erfgoed. Daaruit kan de aanname voortkomen dat 'materieel' en 'immaterieel' naar twee zijden van hetzelfde erfgoedconcept verwijzen, wat de kracht van het begrip (borgen/beschermen van) immaterieel erfgoed in gevaar kan brengen. Het vervangen van 'immaterieel' door 'levend' als

adjectief bij erfgoed, kan contraproductieve verwarring vermijden en duidelijk maken dat de dichotomie tussen 'materieel' en 'immaterieel' niet standhoudt.

#### ////// IN DE PRAKTIJK

### Uffizi Galleries (Italië)

Niet enkel musea die zich richten op traditionele culturen of op lokaal erfgoed kunnen met immaterieel erfgoed aan de slag. Al ligt het dan soms minder voor de hand. Via haar educatieve programma's toont de Galleria degli Uffizi – museum voor schone kunsten – dat immaterieel erfgoed raakvlakken heeft met een grote verscheidenheid aan hedendaagse museumfuncties.



→ Er is geen reden om 'het materiële' niet te betrekken bij het borgen/beschermen van immaterieel erfgoed. Integendeel, het belang van dingen en plekken wordt zelfs benadrukt in de Ethische Principes voor het borgen/beschermen van immaterieel cultureel erfgoed: 'Access of communities, groups and individuals to the instruments, objects, artefacts, cultural and natural spaces and places of memory whose existence is necessary for expressing the intangible cultural heritage should be ensured, including in situations of armed conflict.'

## DUURZAME ONTWIKKELING

Al in 1988 observeerde Javier Pérez de Cuéllar, destijds Secretaris-Generaal van de Verenigde Naties, dat 'development efforts had often failed because the importance of the human factor – that complex web of relationships and beliefs, values and motivations, which lies at the very heart of a culture – had been underestimated in many development projects.'

Waarom ontbrak 'cultuur' in de mondiale onderhandelingen en beslissingen op het vlak van milieu en duurzame ontwikkeling? Waarom werd in het paradigma van duurzame ontwikkeling zo weinig aandacht besteed aan de culturele dimensie, als één van de belangrijke pijlers naast economie, maatschappij en milieu? Met deze bedenking introduceert Valentina Lapicciarella Zingari (SIMBDEA, Italië) het duurzaamheidsperspectief in de relatie tussen immaterieel erfgoed en musea.

Hoewel het verband tussen duurzame ontwikkeling en cultuur tot de dag van vandaag nog niet ten volle erkend en omarmd wordt op het mondiale niveau, geven tal van lokale initiatieven rond immaterieel erfgoed intussen uiting aan deze samenhang – op levendige, creatieve en dynamische manieren.

➤ Vanuit de uiteenlopende rollen die musea in de samenleving spelen, fungeren ze als veelzijdige platformen om duurzaamheid méé op de agenda te zetten. Met het ontsluiten van immaterieel erfgoed van diverse gemeenschappen, groepen en individuen in de publieke ruimte creëren musea inzicht en bewustzijn rond het maatschappelijk belang van tradities vanuit ecologisch, sociaal en economisch perspectief. Als documentatie- en onderzoekscentra kunnen musea participatieve methodieken rond het inventariseren van immaterieel erfgoed in de kijker zetten. Ze kunnen kennis en praktijken over de natuur en het universum als een bron van duurzaamheid benadrukken, of alternatieve, duurzame economieën stimuleren door aandacht te vestigen op de culturele waarde van immaterieel erfgoed. Ten slotte, wanneer musea hun werk rond het levende erfgoed van sociale praktijken, rituelen en feesten uitrollen, en daarin bijvoorbeeld verbanden tussen verschillende groepen in de samenleving exploreren, kunnen ze mensen dichter bij elkaar brengen en zo bijdragen aan sociale cohesie.

Wanneer je de museumpraktijk met die van immaterieel erfgoed combineert, ontstaan nieuwe perspectieven op erfgoed(zorg). Op dit snijvlak ontstaan ook nieuwe werkvormen voor de omgang met erfgoed, en kansen voor zinvolle en vruchtbare manieren van samenwerken.

Een cruciaal verschil tussen **bewaren of conserveren** (zoals het doorgaans in museale context

### Ecomusée du Val de Bièvre (Frankrijk)

In een project over volkstuinten in de stedelijke omgeving kan je bij het Ecomusée du Val de Bièvre ontdekken hoe een museum het bewustzijn kan vergroten over de relatie tussen cultuur en natuur.



wordt benaderd) en borgen/beschermen (naar het concept 'safeguarding') is dat bewaren lijkt te impliceren dat objecten onveranderd blijven. Bij **borgen/beschermen** van immaterieel erfgoed, is het net belangrijk dat levende praktijken kunnen worden beoefend en toegankelijk, in steeds veranderende contexten. Hierbij spelen ook objecten een rol.

Zowel voor het bewaren als voor het borgen/beschermen van (immaterieel) erfgoed, bestaan allerlei activiteiten en maatregelen. Om de mogelijkheden rond immaterieel erfgoed in museale context inzichtelijk te maken, bracht het IMP-project de museumfuncties en de borgings- of beschermingsmaatregelen in kaart in relatie tot elkaar.

# KRUISVERBANDEN OF INTERSECTIES

De tabel hieronder illustreert in één oogopslag een veelheid aan raakvlakken tussen de verschillende methodes en benaderingswijzen. Op het snijvlak bevindt zich de (conceptuele) ruimte, waarbinnen de diverse benaderingen en perspectieven kunnen worden versmolten en verfijnd. Hier kunnen bezorgdheden vanuit verenigde sterktes worden aangepakt.

Vertrekkend van de ene benaderingswijze, wordt het zo mogelijk de andere te ontdekken en verkennen, en vice versa: zo kan bijvoorbeeld het verwerven van objecten door musea ook meteen een kans betekenen om immaterieel erfgoed te identificeren en documenteren, of omgekeerd.

*Vanuit het verbinden van de benaderingen die gelinkt zijn aan museale functies met de benaderingen gelinkt aan borgings/beschermingsmaatregelen voor immaterieel cultureel erfgoed, spruiten ook nieuwe mogelijkheden en scenario's om erfgoed toekomst te geven.*

Musea & functies		Immaterieel cultureel erfgoed & borgen/beschermen
Musea verwerven objecten.	Wanneer je het verwervingsbeleid van musea koppelt aan de principes van participatief identificeren van immaterieel erfgoed, ontstaan er boeiende mogelijkheden in verband met: <ul style="list-style-type: none"> <li>- cultureel gevoelige objecten;</li> <li>- verzamelen in het veld;</li> <li>- nog werkende collecties.</li> </ul>	Immaterieel erfgoed identificeren is een eerste stap in het borgen/beschermen ervan.
Musea behouden en restaureren objecten, en hechten veelal belang aan het preserveren van hun authenticiteit.	Op het kruispunt van musea en immaterieel erfgoed liggen o.m. deze boeiende pistes om te verkennen: <ul style="list-style-type: none"> <li>- in dialoog treden over wat authenticiteit vanuit verschillende standpunten inhoudt;</li> <li>- er voor zorgen dat objecten het museum tijdelijk en/of herhaaldelijk kunnen verlaten, om hun plek in te nemen in een immaterieel-erfgoedactiviteit;</li> <li>- immaterieel erfgoed toepassen als bron van kennis en vaardigheden voor het behoud van objecten.</li> </ul>	In vele gevallen zijn er aan praktijken van immaterieel cultureel erfgoed – die continu in verandering zijn – ook objecten gelinkt.
Museumprofessionals voeren onderzoek naar materieel en immaterieel erfgoed in verband met de collectie.	Wanneer er onderzoek wordt gevoerd naar immaterieel erfgoed, is het belangrijk: <ul style="list-style-type: none"> <li>- de betrokken gemeenschappen, groepen en individuen er aan te laten participeren;</li> <li>- hun vrije, voorafgaande, aanhoudende en geïnformeerde toestemming bij het onderzoek te hebben;</li> <li>- er voor te zorgen dat het onderzoek en de betreffende collecties toegankelijk worden gemaakt.</li> </ul>	Het bestuderen en onderzoeken van immaterieel erfgoed kan allerlei vormen aannemen, maar de voorafgaande en geïnformeerde toestemming van de betrokken gemeenschappen, groepen en individuen is steeds een vereiste bij elk onderzoek.

Gebruikelijke standaarden in musea voor het documenteren van objecten staan zowat diametraal tegenover de geldende principes bij het inventariseren van immaterieel erfgoed.	Het verbinden van participatieve inventarisatie door gemeenschappen, groepen en individuen, met de aanpak uit het Object ID-systeem, kan leiden tot een verrijkte manier van erfgoed documenteren.	Gebruikelijke standaarden in musea voor het documenteren van objecten staan zowat diametraal tegenover de geldende principes bij het inventariseren van immaterieel erfgoed.
Musea spelen een cruciale rol bij de communicatie over (immaterieel) cultureel erfgoed.	Het uitdragen van immaterieel erfgoed, in samenwerking met musea, kan verschillende vormen aannemen: <ul style="list-style-type: none"> <li>- ruimte creëren in het museum voor het bieden van informatie rondom immaterieel erfgoed;</li> <li>- gemeenschappelijk initiatieven voor communicatie en ontsluiting – zoals tentoonstellingen, publicaties e.d.m. – op poten zetten.</li> </ul> Hiermee wordt bijgedragen aan welzijn en sociale inclusie.	Bewustwording rondom immaterieel erfgoed moet een inclusieve en zo ruim mogelijke participatie van de betrokken gemeenschappen, groepen en individuen weerspiegelen.
Educatie is een van de hoekstenen van musea.	Musea kunnen een cruciale rol spelen in het leren over en <i>door middel van</i> immaterieel cultureel erfgoed, en zo in één beweging ook hun educatieve en bredere maatschappelijke rol vervullen. (Informeel) educatie in musea kan: <ul style="list-style-type: none"> <li>- de overdracht van immaterieel erfgoed ondersteunen;</li> <li>- respect voor immaterieel erfgoed bevorderen;</li> <li>- de hedendaagse invulling van immaterieel erfgoed benadrukken.</li> </ul>	Formeel en non-formeel leren zijn van groot belang voor de transmissie of overdracht van immaterieel cultureel erfgoed.
Sommige musea beheren levende collecties.	Wanneer de kennis rond natuur en universum met de krachtige communicatiekanalen van musea wordt gecombineerd, toont de erfgoedsector volop zijn relevantie in de context van duurzame ontwikkeling.	'Kennis rond natuur en universum' is een van de domeinen van immaterieel cultureel erfgoed.
De continue opleiding en vorming van museum-personeel zorgen ervoor dat een kwaliteitsvol personeelsbestand kan worden doorgezet.	Erfgoedwerkers en beoefenaars van immaterieel erfgoed samenbrengen, bevordert de dialoog en co-creatieve activiteiten.	Capaciteitsopbouw rond het borgen/beschermen van immaterieel cultureel erfgoed, is zowel gericht op de betrokken gemeenschappen, groepen en individuen, als op erfgoedprofessionals.
...	...	...

### Musea & functies

'Een museum is een permanente instelling, niet gericht op het behalen van winst, toegankelijk voor publiek, die ten dienste staat van de samenleving en haar ontwikkeling. Een museum verwerft, behoudt, onderzoekt, presenteert, documenteert en geeft bekendheid aan de materiele en immateriële getuigenissen van de mens en zijn omgeving, voor doeleinden van studie, educatie en genoegten.'

#### > *Museum definitie (ICOM, 2007)*

[icom.museum/en/activities/standards-guidelines/museum-definition/](http://icom.museum/en/activities/standards-guidelines/museum-definition/)

### Immaterieel cultureel erfgoed

'''Immaterieel cultureel erfgoed' zijn de praktijken, voorstellingen, uitdrukkingen, kennis, vaardigheden – met inbegrip van de bijbehorende instrumenten, voorwerpen, artefacten en culturele ruimtes – die gemeenschappen, groepen en, in sommige gevallen, individuen erkennen als deel van hun cultureel erfgoed. Dit immaterieel cultureel erfgoed, dat van generatie op generatie wordt overgeleverd, wordt voortdurend opnieuw gecreëerd door gemeenschappen en groepen in reactie op hun omgeving, hun interactie met de natuur en hun geschiedenis, en geeft hen een gevoel van identiteit en continuïteit; hierdoor wordt het respect voor culturele diversiteit en menselijke creativiteit bevorderd. [...]'

> *UNESCO 2003 Conventie voor het borgen van immaterieel cultureel erfgoed / Verdrag inzake de bescherming van het immaterieel cultureel erfgoed*  
[ich.unesco.org/en/convention](http://ich.unesco.org/en/convention)

### Borgen/beschermen

'Borgen/beschermen van immaterieel cultureel erfgoed houdt het nemen van maatregelen in, die gericht zijn op het waarborgen van de levensvatbaarheid van het immaterieel cultureel erfgoed, met inbegrip van identificatie, documentatie, onderzoek, behoud, bescherming, bevordering, versterking, transmissie, met name door formeel en informeel onderwijs, alsmede het revitaliseren van de diverse aspecten van dit erfgoed.'

## INNOVATIEVE KRACHT: DE 'STERKTE' VAN 'ZWAKKE' VERBINDINGEN

Gebruik makend van de metafoer 'sterke en zwakke verbindingen' (*strong and weak ties*, naar Mark Granovetter) reflecteert Francesca Cominelli (Universiteit Parijs 1 Panthéon-Sorbonne, Frankrijk) op verschillende sociale netwerken en op creatieve processen die zich van hieruit ontpinnen. **Sterke verbindingen** zijn het resultaat van veelvuldige interacties

en emotionele betrokkenheid, gestoeld op wederkerigheid binnen een relatie. **Zwakke verbindingen** zijn die waar minder frequente wisselwerking en emotionele betrokkenheid is, en die minder wederkerigheid veronderstellen. Terwijl sterke banden het functioneren binnen bestaande groepen en gevestigde organisaties karakteriseren, biedt het idee van zwakke verbindingen net mogelijkheden om nieuwe informatie te genereren, die op haar beurt innovatie en creativiteit stimuleert.

### ////// IN DE PRAKTIJK

#### Amsterdam Museum (Nederland)

De afdeling conservering van het Amsterdam Museum werkt sinds enkele jaren regelmatig samen met ambachtslieden uit diverse disciplines. De openheid van zowel

het museum als de ambachtslieden in deze samenwerking is markant en waardevol voor alle betrokken partijen.



© Annemarie de Wildt, Amsterdam Museum



Het betrekken van mensen en groepen die niet eerder bij het museum betrokken waren, bijvoorbeeld beoefenaars van immaterieel erfgoed, en hun ideeën en kennis, kunnen bijdragen tot het creëren van zulke nieuwe verbindingen en inspirerende vernieuwing.

---

→ Sta open voor onverwachte ontmoetingen die dagdagelijks kunnen plaatsvinden in musea en voor de innovatieve kracht die ze meebrengen. Wanneer je deze nieuwe relaties koestert en verder voedt met veelvuldig contact en meer emotionele betrokkenheid, zal wederkerigheid uiteindelijk het hart van je praktijk gaan uitmaken.

---

## 'LIQUID MUSEUM'

Het idee van *liquid modernity* van socioloog en filosoof Zygmunt Bauman sluit goed aan bij de opvatting dat immaterieel erfgoed dynamisch is en voortdurend wordt aangepast als antwoord op veranderende omstandigheden in de omgeving (natuurlijk, fysiek, maar ook sociaal en cultureel). Léontine Meijer-van Mensch (Museum für Völkerkunde Dresden, Duitsland) stelt voor om deze denkwijze ook toe te passen op materieel erfgoed:

'Het concept van *liquid museum*, zoals dit is ontwikkeld door Fiona Cameron, probeert een antwoord te bieden op uitdagingen die zich voordoen in hedendaags museumwerk. Het *liquid museum* werd eerder al naast het modernistische museum geplaatst, dat focust op classificatie en objectificatie. [...] Het *liquid museum* is onvoorspelbaar. Het gaat over soft powers en gedeelde of wederkerige bezielde praktijken, waar musea letterlijk en figuurlijk plaats aan geven. Het gaat dan om het omarmen van verschillende wereldvisies, en over het bewegen in complexe internationale en nationale netwerken. Het *liquid museum* zet aan om te reflecteren op al deze dynamische krachten. Om de achterliggende ideeën ten volle in de praktijk te brengen in bijvoorbeeld conserveringspraktijken en collectiemanagement, moet men niettemin opgedane kennis, ook al is deze jarenlang in praktijk omgezet, voortdurend her-denken en her-schikken.'

---

→ Geïnspireerd door de woorden van museumethicus Janet Marstine: 'Don't prioritise the institution's responsibility to objects above all else.'

---

# RISICO'S

---

Wederzijds begrip en respect zijn sleutelbegrippen in de samenwerking tussen musea en groepen, gemeenschappen en individuen die immaterieel cultureel erfgoed beoefenen of belichamen. Dit is belangrijk zowel voor de erfgoedzorg, alsook in een perspectief van duurzaam samenleven.

Iets wat een kans lijkt voor een museum, kan net schadelijk zijn voor de betrokken beoefenaars van immaterieel erfgoed. Maar net zo goed kunnen deze laatsten hoge verwachtingen hebben van museum personeel, dat zich al hard inspant om een evenwicht te bereiken tussen hun inzet voor het bewaren van objec-

ten en het communiceren naar een divers publiek bijvoorbeeld. In dergelijke situaties komen immaterieel-erfgoedpraktijken soms onder druk te staan, of dreigen anderzijds objecten die zich onder de hoede van musea bevinden, te worden verwaarloosd.

UNESCO's *Ethische Principes voor het borgen/beschermen van immaterieel erfgoed* kunnen dienen als leidraad om met dit soort spanningen en situaties om te gaan.

We bieden hier een blik op enkele mogelijke risico's die zich kunnen voordoen rondom immaterieel cultureel erfgoed in een museale context:

## **Ethische Principes voor het borgen/beschermen van immaterieel cultureel erfgoed (UNESCO) – Ethisch Principe 10**

*'Gemeenschappen, groepen, en – waar dit van toepassing is – individuen, hebben een belangrijke rol te spelen bij het identificeren van bedreigingen van hun immaterieel cultureel erfgoed, onder meer decontextualisering, commodificatie en verkeerde representaties ervan, en bij de beslissing omtrent de manier waarop zulke bedreigingen te voorkomen, of te beperken.'*

### **VERLIES VAN BETEKENIS EN DECONTEXTUALISERING**

Immaterieel erfgoed zal enkel geborgd/beschermd worden als het betekenisvol is en blijft voor de betrokken gemeenschappen, groepen en individuen.

### **AUTHENTICITEIT**

Terwijl sites en objecten vaak gewaardeerd worden als uniek en tijdloos, is immaterieel erfgoed voortdurend in verandering. Er zijn geen 'oorspronkelijke' of 'zuivere' vormen van immaterieel erfgoed, aangezien dit erfgoed zich voortdurend aanpast aan veranderende omstandigheden. Er is geen 'beter' of 'slechter' immaterieel erfgoed: elke uiting of vorm ervan is waardevol voor de mensen die zich ermee identificeren.

### **COMMERCIALISERING**

Hoewel specifieke immaterieel-erfgoedpraktijken, zoals bv. (traditionele) ambachten, inherent kunnen samengaan met commerciële activiteiten, kan onethische commerciële exploitatie de levensvatbaarheid en toekomstperspectieven van levend erfgoed zwaar onder druk brengen.

### **IMMATERIËLE DIMENSIES VAN MATERIEEL ERFGUOD**

De niet-tastbare dimensie van materieel erfgoed kan verwijzen naar o.m. waarden, herinneringen of getuigenissen die met erfgoed sites of bijvoorbeeld met museumobjecten verbonden zijn. Ook dit zijn belangrijke, niet-materiële aspecten van (de omgang met) erfgoed. Maar het is belangrijk om het onderscheid te begrijpen met wat onder de noemer van 'immaterieel cultureel erfgoed' wordt verstaan.



Deze publicatie maakt deel uit van het *Intangible Cultural Heritage and Museums Project* (IMP). Van 2017 tot 2020 verkende IMP de diversiteit aan benaderingen, interacties en praktijken rond immaterieel erfgoed in musea. Het project zette onder meer verschillende conferenties en expert meetings op, realiseerde een toolbox rond immaterieel erfgoed en musea, en publiceerde een boek en deze Executive Summary.  
[www.ICHandmuseums.eu](http://www.ICHandmuseums.eu)

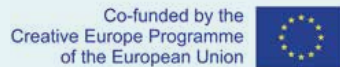
#### IMP PROJECT PARTNERS



#### IMP GEASSOCIEERDE PARTNERS

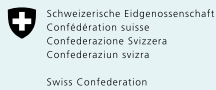


#### FINANCIERING



De steun van de Europese Commissie voor de productie van deze publicatie houdt geen goedkeuring van de inhoud in. De inhoud geeft de standpunten van de auteurs weer en de Commissie kan niet aansprakelijk worden gesteld voor het gebruik dat eventueel wordt gemaakt van de daarin opgenomen informatie.

#### BIJKOMSTIGE STEUN EN FINANCIERING



Werkplaats immaterieel erfgoed (BE), Kenniscentrum Immaterieel Erfgoed Nederland (NL), Maison des Cultures du Monde – Centre français du patrimoine culturel immatériel (FR), Società Italiana per la museografia e i beni demoetnoantropologici (IT) en Verband der Museen der Schweiz (CH)



#### MET BIJZONDERE DANK AAN

- de leden van de IMP stuurgroep | Séverine Cachat, Sophie Elpers, Stefan Koslowski, Valentina Lapicciarella Zingari, Cornelia Meyer, Eveline Seghers en Evdokia Tsakiridis;
- de leden van de IMP denktank | Hendrik Henrichs, Marc Jacobs, Jorijn Neyrinck, Rosario Perricone, Florence Pizzorni, Isabelle Raboud-Schüle en Albert van der Zeijden;
- vertegenwoordigers van de geassocieerde partners van IMP | Afşin Altaylı en France Desmarais (ICOM – International Council of Museums), Diego Gradis, Meg Nömgård en Reme Sakr (ICH NGO Forum), David Vuillaume en Julia Pagel (NEMO – Network of European Museum Organisations);
- de UNESCO Sectie voor Immaterieel Cultureel Erfgoed;
- alle deelnemers aan de activiteiten van het *Intangible Cultural Heritage and Museums Project*;
- Siska Sarlet, Peter Tielemans en Inge Deketelaere (Karakters).

#### AUTEURS

Tamara Nikolić Đerić, in samenwerking met Jorijn Neyrinck, Eveline Seghers en Evdokia Tsakiridis

#### UITGEVER

Werkplaats immaterieel erfgoed  
Sint-Jakobsstraat 36, 8000 Brugge (BE)  
2020

#### VERTALING

Jorijn Neyrinck, Eveline Seghers en Evdokia Tsakiridis (Werkplaats immaterieel erfgoed, BE) & Sophie Elpers en Albert van der Zeijden (Kenniscentrum Immaterieel Erfgoed Nederland)

#### GRAFISCH ONTWERP & ILLUSTRATIES

karakters.be

#### DRUKKERIJ

Stevens Print nv



Dit werk is gelicenseerd onder een Creative Commons Naamsvermelding-NietCommercieel-GelijkDelen 4.0 Internationaal licentie. Bezoek <http://creativecommons.org/licenses/by-nc-sa/4.0/> om een kopie te zien van de licentie of stuur een brief naar Creative Commons, PO Box 1866, Mountain View, CA 94042, USA.

